

Epreuve de Dossiers – partie numéro 2

DOSSIER n°04

ENONCE

De garde, vous êtes appelé aux urgences de votre hôpital pour un homme de 35 ans, amené par le SMUR à la suite d'une crise convulsive qui avait cédée avant l'arrivée des secours. Quelques minutes plus tard, deux nouvelles crises consécutives sont survenues puis une 4ème malgré l'injection de 1 mg intraveineux direct de Rivotril®. Quand vous prenez en charge le malade, trois quarts d'heure après, vous constatez qu'il ne répond pas aux questions et qu'il existe un déficit de l'hémicorps gauche. La température est de 38,3°C et il existe une polypnée à 30 cycles/min. Son frère vous indique qu'il a été toxicomane intraveineux mais qu'il est sevré depuis 2 ans, et que son amie est suivie depuis plusieurs années à l'hôpital. Il n'a aucun suivi médical. A l'examen clinique, vous constatez des lésions blanches buccales évocatrices du muguet et une dermite séborrhéique.

QUESTION n°: 1

Quel diagnostic syndromique concernant le tableau neurologique portez-vous?

QUESTION n°: 2

Quels signes de gravité autres que neurologiques recherchez-vous ? Quels sont les risques immédiats encourus ?

QUESTION n°: 3

Environ 10 minutes après l'arrivée, survient une nouvelle crise convulsive. Donner les grands principes de la prise en charge thérapeutique dans la première heure.

QUESTION n°: 4

Une IRM cérébrale est effectuée.

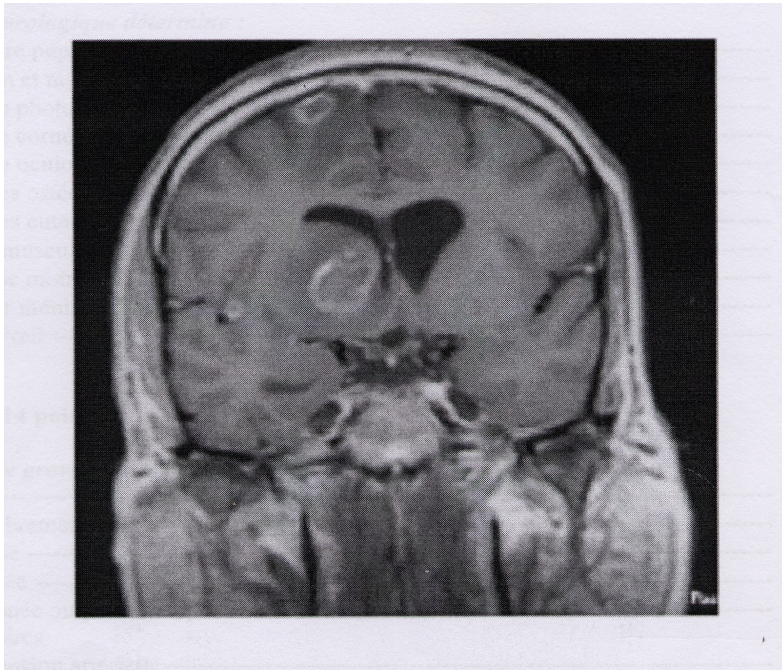
Voici une coupe en séquence T1 avec injection intraveineuse de gadolinium.

Décrivez les anomalies constatées sur la coupe d'IRM.

Quel est le risque neurologique majeur lié à ces lésions ?

Quel est le diagnostic le plus probable pour expliquer ces lésions ?

DOSSIER n°04 (SUITE)



QUESTION n°: 5

Rédigez précisément les prescriptions des examens biologiques indispensables des 24 premières heures.

QUESTION n°: 6

Prescrivez-vous en urgence un traitement anti-infectieux pour les lésions cérébrales observées et si oui, lequel ?

QUESTION n°: 7

Dans les jours qui suivent, sous traitement, l'état du malade s'est amélioré. Il y a un retour à une conscience normale et une nette régression du déficit de l'hémicorps gauche.

Comment allez-vous annoncer le diagnostic au malade et quelle procédure administrative devez-vous effectuer ?

QUESTION n°: 8

Quels sont les principes thérapeutiques vis-à-vis de la maladie causale ?

Quels sont les éléments de surveillance ?